



**АССОЦИАЦИЯ КЛАСТЕРОВ
И ТЕХНОПАРКОВ**

МЕРЫ ГОСУДАРСТВЕННОЙ ПОДДЕРЖКИ ПРОМЫШЛЕННЫХ КЛАСТЕРОВ И ТЕХНОПАРКОВ

Андрей Шпиленко

Директор Ассоциации кластеров и технопарков



Экспертный совет по
законодательному обеспечению
деятельности кластеров



Совет по развитию государственно-частного
партнерства в интересах создания и
производства нового поколения вооружения,
военной и специальной техники



Минэкономразвития России

- Рабочая группа по развитию
малого и среднего
предпринимательства в союзном
государстве
- Экспертная комиссия по
проведению экспертизы заявок
субъектов РФ для финансирования
мероприятий, осуществляемых в
рамках оказания государственной
поддержки МСП субъектами РФ



Межведомственная рабочая группа
по совершенствованию
деятельности в сфере развития
индустриальных парков,
промышленных технопарков и
кластеров



АССОЦИАЦИЯ КЛАСТЕРОВ И ТЕХНОПАРКОВ



Образована в 2011 году, начиная с 2012 года —
член Международной Ассоциации научных
парков (IASP)



В состав Ассоциации входят **более 40 организаций**,
среди которых — региональные центры кластерного
развития, технопарки, специализированные организации
кластеров, промышленные предприятия, субъекты
инновационной инфраструктуры России, малого
и среднего наукоемкого предпринимательства



Ассоциация является разработчиком и
правообладателем **Национального стандарта**
«Технопарки. Требования»



Межведомственная комиссия
по координации деятельности
по созданию,
функционированию и
развитию технопарков в
сфере высоких технологий



**АГЕНТСТВО
СТРАТЕГИЧЕСКИХ
ИНИЦИАТИВ**

Экспертные группы по
мониторингу внедрения
Стандарта по обеспечению
благоприятного
инвестиционного климата в
регионах РФ



Федеральный закон «О промышленной политике в Российской Федерации»

Промышленные кластеры — один из инструментов территориального развития промышленности

Постановление Правительства РФ от 31 июля 2015 г. N 779 "О промышленных кластерах и специализированных организациях промышленных кластеров"

В соответствии с Федеральным законом "О промышленной политике в Российской Федерации" Правительство Российской Федерации постановляет:

1. Утвердить прилагаемые требования к промышленным кластерам и специализированным организациям промышленных кластеров в целях применения к ним мер стимулирования деятельности в сфере промышленности.

Правила подтверждения соответствия промышленного кластера и специализированной организации промышленного кластера требованиям к промышленным кластерам и специализированным организациям промышленных кластеров в целях применения к ним мер стимулирования деятельности в сфере промышленности.

2. Установить, что Министерством промышленности и торговли Российской Федерации осуществляется проверка на соответствие требованиям к промышленным кластерам и специализированным организациям промышленных кластеров в целях применения к ним мер стимулирования деятельности в сфере промышленности в пределах установленной Правительством Российской Федерации штатной численности и бюджетных ассигнований, предусмотренных Министерству в федеральном бюджете на руководство и управление в сфере установленных функций.

Председатель Правительства
Российской Федерации

Д. Медведев

Постановление Правительства Российской Федерации от 31.07.2015 № 779 «О промышленных кластерах и специализированных организациях промышленных кластеров»

Требования к промышленным кластерам для включения в реестр промышленных кластеров Минпромторга России

Кластеры, которые включены в реестр, могут получать государственную поддержку на реализацию совместных проектов

Постановление Правительства Российской Федерации от 28.01.2016 № 41 «Об утверждении правил...»

Порядок, цели и условия предоставления из федерального бюджета субсидий участникам промышленных кластеров на возмещение части затрат при реализации совместных проектов

Федеральный закон от 31 декабря 2014 г. № 488-ФЗ
"О промышленной политике в Российской Федерации"
Принят Государственной Думой 16 декабря 2014 года
Одобрен Советом Федерации 25 декабря 2014 года

Глава 1. Общие положения

Статья 1. Предмет регулирования настоящего Федерального закона

Настоящий Федеральный закон регулирует отношения, возникающие между субъектами, осуществляющими деятельность в сфере промышленности, организациями, входящими в состав инфраструктуры поддержки указанной деятельности, органами государственной власти Российской Федерации, органами государственной власти субъектов Российской Федерации, органами местного самоуправления при формировании и реализации промышленной политики в Российской Федерации.

Статья 2. Правовое регулирование в сфере промышленной политики

1. Правовое регулирование в сфере промышленной политики основывается на Конституции Российской Федерации, федеральных конституционных законах и осуществляется в соответствии с настоящим Федеральным законом, другими федеральными законами, принятыми в соответствии с ним, федеральными законами, регулирующими отношения в сфере промышленной политики в отдельных отраслях экономики, иными нормативными правовыми актами Российской Федерации, законами и иными нормативными правовыми актами субъектов Российской Федерации, регулирующими отношения в сфере промышленной политики.

2. Настоящий Федеральный закон не применяется к отношениям, связанным с производством спиртосодержащей пищевой продукции, алкогольной продукции и производством табачных изделий.

Статья 3. Основные понятия, используемые в настоящем Федеральном законе

Для целей настоящего Федерального закона используются следующие основные понятия:

- 1) **промышленная политика** - комплекс правовых, экономических, организационных и иных мер, направленных на развитие промышленного потенциала Российской Федерации, обеспечение конкурентоспособной промышленной продукции;
- 2) **промышленное производство (промышленность)** - определенная на основании Общероссийского классификатора видов экономической деятельности совокупность видов экономической деятельности, относящихся к добыче полезных ископаемых, обрабатывающему производству, обеспечению электрической энергией, газом и паром, кондиционированию воздуха, водоснабжению, водоотведению, организации сбора и утилизации отходов, а также ликвидации загрязнений;
- 3) **субъекты деятельности в сфере промышленности** - юридические лица, индивидуальные предприниматели, осуществляющие деятельность в сфере промышленности на территории Российской Федерации, на континентальном шельфе Российской Федерации, в исключительной экономической зоне Российской Федерации;
- 4) **меры стимулирования деятельности в сфере промышленности** - действия правового, экономического и организационного характера, которые осуществляются органами государственной власти, органами местного самоуправления, организациями, входящими в состав инфраструктуры поддержки деятельности в сфере промышленности, и направлены на достижение целей промышленной политики;
- 5) **отрасль промышленности** - совокупность субъектов, осуществляющих деятельность в сфере промышленности, в рамках одной или нескольких классификационных группировок одного или нескольких видов экономической деятельности в соответствии с Общероссийским классификатором видов экономической деятельности.



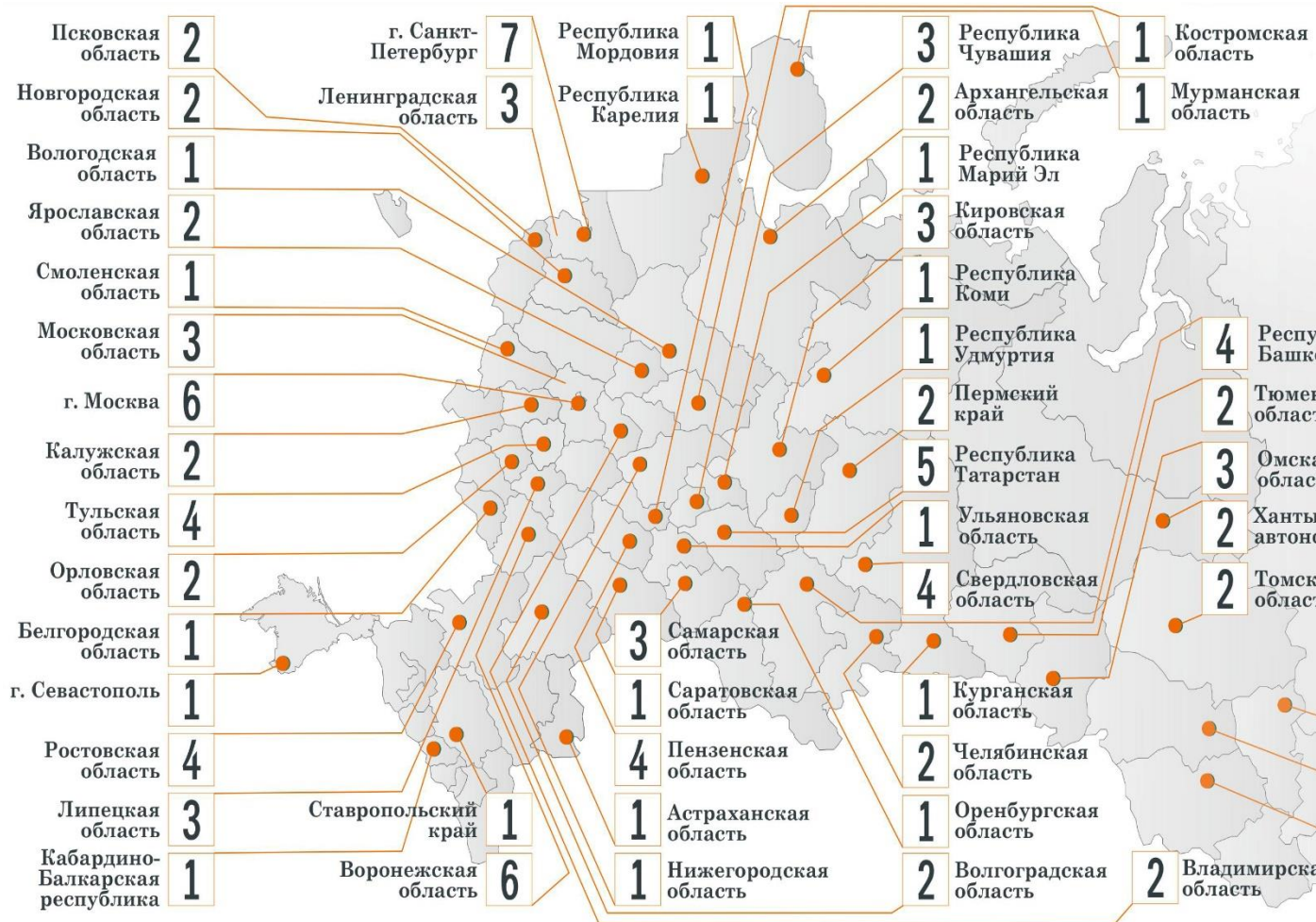
ПРАВИТЕЛЬСТВО РОССИЙСКОЙ ФЕДЕРАЦИИ
ПОСТАНОВЛЕНИЕ
от 28 января 2016 г. № 41
МОСКВА

Об утверждении Правил предоставления из федерального бюджета субсидий участникам промышленных кластеров на возмещение части затрат при реализации совместных проектов по производству промышленной продукции кластера в целях импортозамещения

Правительство Российской Федерации постановляет:
Утвердить прилагаемые Правила предоставления из федерального бюджета субсидий участникам промышленных кластеров на возмещение части затрат при реализации совместных проектов по производству промышленной продукции кластера в целях импортозамещения.

Председатель Правительства
Российской Федерации

Д. Медведев



Распределение промышленных кластеров по отраслям:



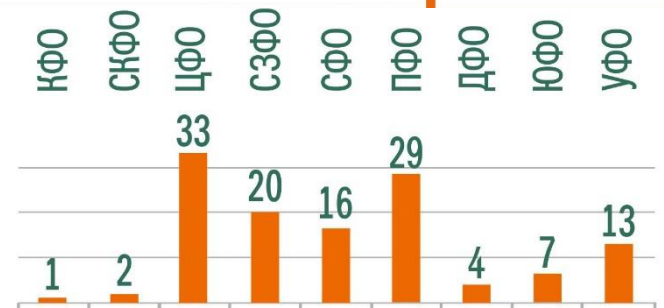
3 - количество кластеров в регионе

125 промышленных кластеров

56 субъектов РФ

>1900 промышленных предприятий-участников кластеров

РАСПРЕДЕЛЕНИЕ КЛАСТЕРОВ ПО ФЕДЕРАЛЬНЫМ ОКРУГАМ





ТРЕБОВАНИЯ К ПРОМЫШЛЕННОМУ КЛАСТЕРУ (СОГЛАСНО ПП РФ №779)

1

Не менее чем половиной участников кластера учреждена **специализированная организация кластера**, выполняющая функции координатора совместных проектов кластера, заключено соглашение с субъектом РФ о создании кластера

2

Территория одного или нескольких **субъектов Российской Федерации**

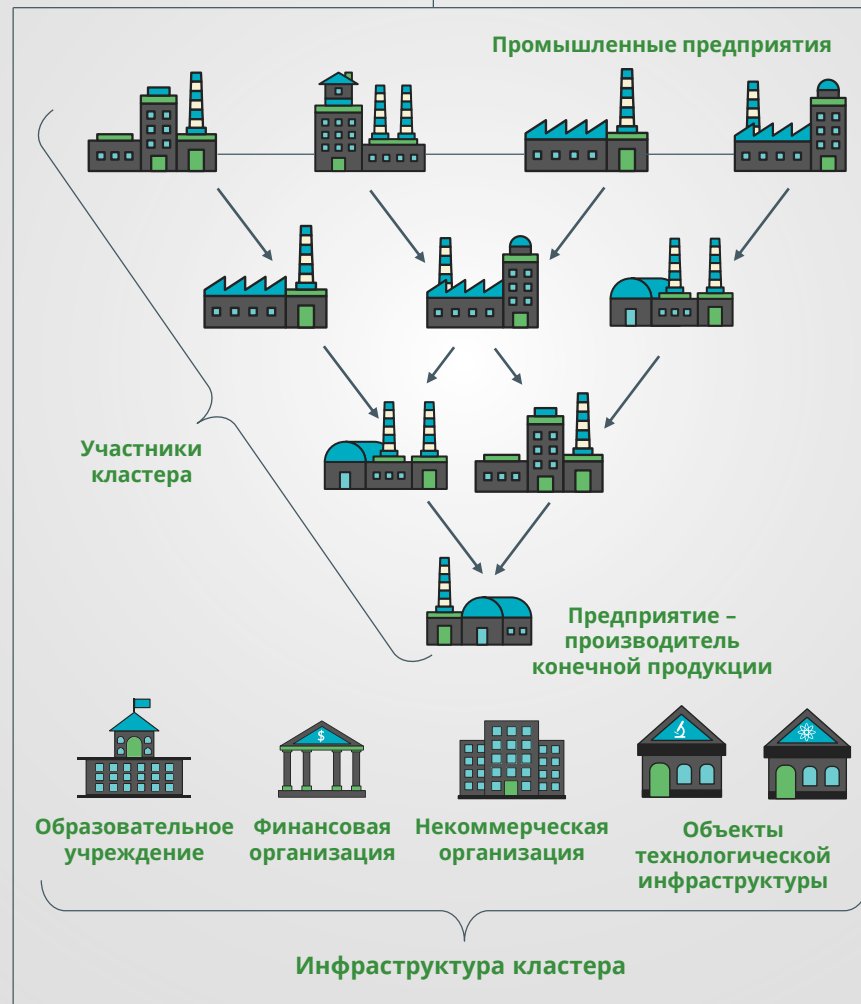
3

Не менее **10 промышленных предприятий**, не менее **1 предприятия**, осуществляющего конечное производство

4

Создание и развитие кластера осуществляются с учетом **схем пространственного развития** РФ и схем территориального планирования

Специализированная
организация кластера



5

Не менее **50%** промышленной продукции, выпускаемой каждым участником кластера используется другими участниками (конечной продукции кластера)

6

Производительность труда в кластере — выше средней по субъекту РФ

7

Не менее 50% всех **рабочих мест** в кластере — высокопроизводительные

8

В состав **инфраструктуры** входят не менее:
1 учреждения ВПО или СПО
2 объектов технологической инфраструктуры
1 некоммерческой или общественной организации
1 финансовой организации



2-Х ЭТАПНАЯ СИСТЕМА ПОДДЕРЖКИ ПРОМЫШЛЕННЫХ КЛАСТЕРОВ (СОГЛАСНО ПП РФ №779 и ПП РФ №41)



Формирование заявки кластера в Минпромторг

Заявка включает в себя комплект из **14 документов**, перечень которых приведен в ПП РФ №779, включающий, в том числе, **сведения о совместных проектах** участников кластера, на финансирование которых планируется получить субсидию



Внесение в реестры

По итогам проверки Минпромторг **вносит кластер и совместные проекты** участников в соответствующие реестры



Предоставление субсидии

Субсидия предоставляется инициатору совместного проекта на возмещение части затрат, понесенных **в процессе реализации проекта** после внесения проекта в реестр и заключения соответствующего договора с Минпромторгом



Проверка промышленного кластера

Решение о соответствии / несоответствии кластера и специализированной организации требованиям принимается **в течение 30 рабочих дней**



Заявка на получение субсидии

На конкурсной основе подается заявка на получение субсидии на реализацию совместных проектов согласно **ПП РФ №41**

Заявка подаётся в Минпромторг РФ **не позднее** 10-го числа второго месяца II и (или) IV кварталов **вместе с комплектом документов**, перечень которых приведен в ПП РФ №41

I этап: включение промышленного кластера и совместного проекта в реестры

II этап: субсидирование совместного проекта



ЭТАПЫ СОЗДАНИЯ ПРОМЫШЛЕННОГО КЛАСТЕРА

Принятие решения о создании кластера

Решение о создании промышленного кластера на территории субъекта РФ принимается исходя из наличия **соответствующих предпосылок**



Создание специализированной организации кластера

Учредителями специализированной организации кластера должны выступать **не менее половины участников кластера**



Подготовка заявки в реестр

Подготовка заявки на включение кластера в реестр промышленных кластеров предполагает **подготовку документов**, подтверждающих соответствие кластера и специализированной организации требованиям **ПП РФ №779**



Группа
промышленных
предприятий

Промышленный
кластер

1

2

3

4

5

6

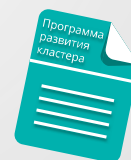
Формирование рабочей группы

Рабочая группа по созданию кластера организует и проводит **общее собрание учредителей специализированной организации** кластера с целью формирования специализированной организации промышленного кластера



Утверждение ключевых документов кластера

Ключевые документы, регулирующие развитие кластера, **согласовываются** руководителем специализированной организации и **утверждаются общим собранием** членов некоммерческой организации



Реализация совместных проектов

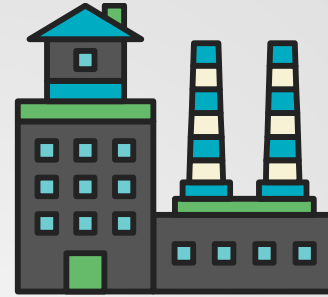
Утверждение перечня совместных проектов участников кластера осуществляется **общим собранием** учредителей специализированной организации





ТРЕБОВАНИЯ К СОВМЕСТНЫМ ПРОЕКТАМ УЧАСТНИКОВ КЛАСТЕРА (СОГЛАСНО ПП РФ №41)

Участники промышленного кластера



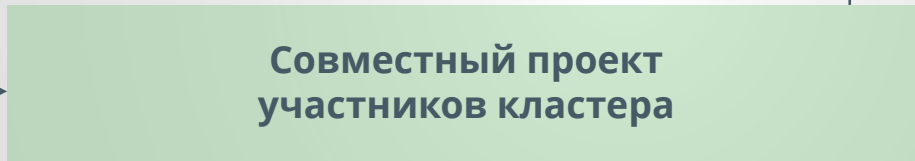
Инициатор проекта (не менее одного)

Финансирует **не менее 50%** стоимости проекта



Участник проекта (не менее одного)

Приобретает произведенную продукцию



Произведенная продукция входит **отраслевые планы по импортозамещению** Минпромторга

Типы совместных проектов по КПЭ:

↑ 15%



Высокопроизводительные рабочие места

+ один из следующих показателей:

- ↓ 10% Затраты на закупку комплектующих у внешних организаций
- ↑ 10% Выручка участников проекта
- ↑ 10% Доля добавленной стоимости инициаторов проекта
- ↑ 10% Затраты на закупку комплектующих у инициаторов проекта



НАПРАВЛЕНИЯ ГОСУДАРСТВЕННОЙ ПОДДЕРЖКИ СОВМЕСТНЫХ ПРОЕКТОВ (СОГЛАСНО ПП РФ №41)

Субсидия может быть направлена на компенсацию затрат на следующие мероприятия:

Процессные мероприятия:



Лицензирование и сертификация деятельности, продукции, услуг, систем менеджмента



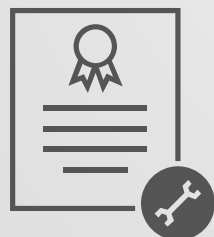
Разработка нормативной и методической документации



Подготовка и повышение квалификации инженерно-технических кадров



Оплата процентов по кредитам на процессные мероприятия



Аттестация производства и оборудования

Технологические мероприятия:



Приобретение технологической оснастки для оборудования



Обучение кадров работе на новом оборудовании и ПО



Разработка дополнительных программных модулей и технической документации



Оплата лизинговых платежей за основные средства



Организация контроля, измерений, испытаний, изготовления прототипов



Разработка конструкторской документации, технологий и технологических процессов



Оплата процентов по кредитам на технологические мероприятия



Отраслевая специализация технопарков


 Горнорудная
промышленность

1


 Топливо-
энергетический
комплекс

1


 Много-
отраслевой

40


 Новые
материалы

2


 Климатическая
техника

1


 Нефтегазовое
оборудование

1


 Машино-
строение

7


 Металлургия
и металло-
обработка

1


 Медицинская и
фармацевтическая
промышленность

3


 Информационные
технологии

7


 Легкая
промышленность

1


 Радиоэлектронная
промышленность
и приборостроение

6



71

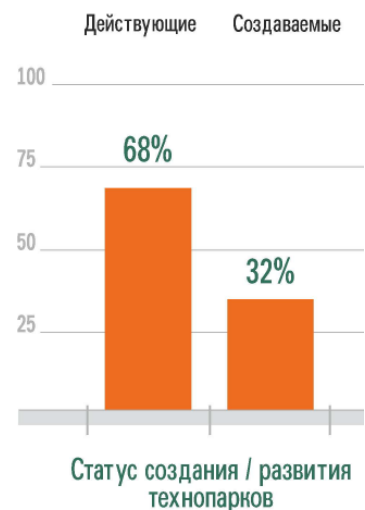
технопарков

30

регионов

> 3200

 компаний-
резидентов



* По данным Департамента территориального развития Минэкономразвития России

Средние показатели:



Количество компаний-резидентов в технопарке

46



Количество сотрудников компании-резидента технопарка

43



Количество рабочих мест, созданных резидентами технопарка

1983



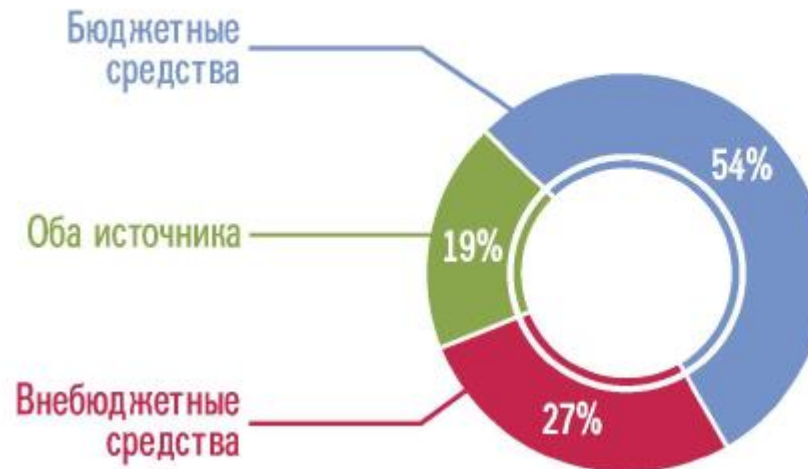
Суммарная выручка компаний-резидентов технопарка

1,95 млрд. руб.

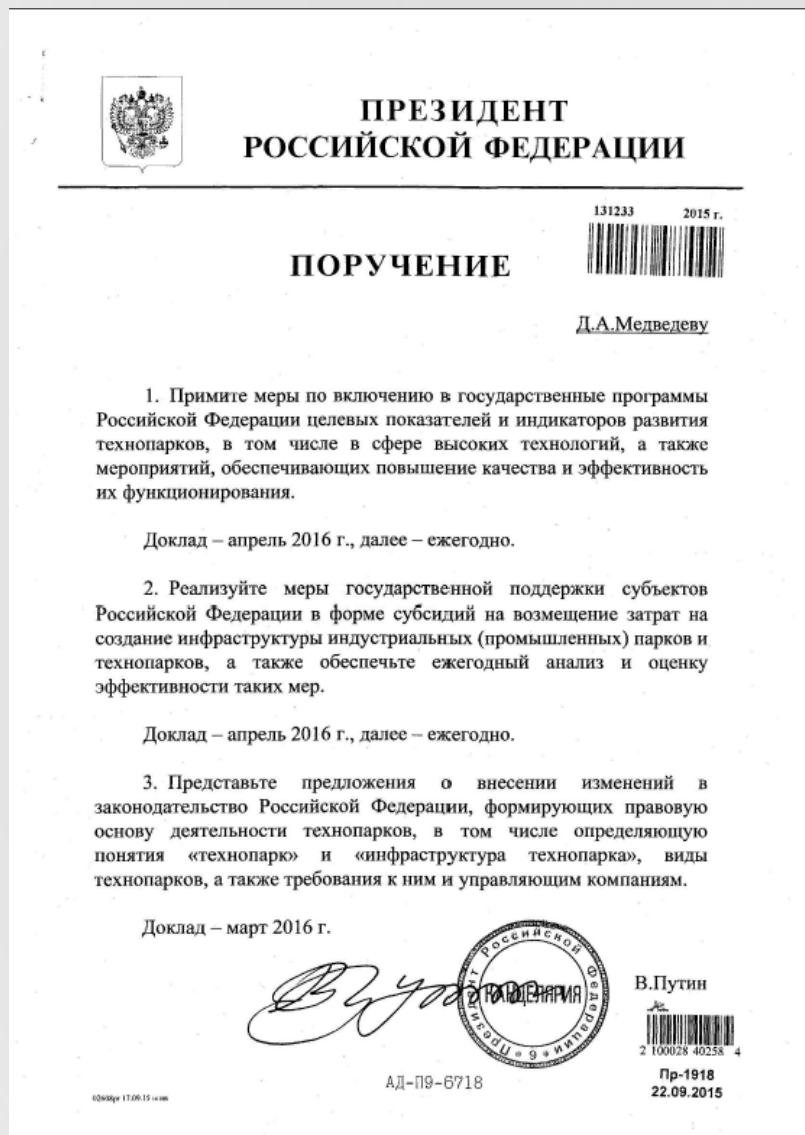


Выручка одной компании-резидента технопарка

42 млн. руб.



Источники финансирования управляющих компаний технопарков



Минэкономразвития России

- Внесение в ФЗ № 392 «О зонах территориального развития в РФ» понятий **«технопарк в сфере высоких технологий»** и **«технопарк детского и юношеского творчества»**
- Утверждение требований к данным видам технопарков



- Внесение **определения «промышленный технопарк»** в ФЗ №488 «О промышленной политике в РФ»

- Утверждение требований к промышленным технопаркам


 Минкомсвязь
России

Внесение **изменений** в Государственную программу РФ «Информационное общество», предусматривающих мероприятия по выводу технопарков, созданных при поддержке Минкомсвязи России, на проектную мощность



НИОКР

Опытное
производствоМелкая
серияСерийное
производство**Промышленный технопарк**Инструмент **освоения** новой промышленной продукции и **импортозамещения**МИНПРОМТОРГ
РОССИИ

ГИСИП

33

технопарка

15
Действующие

Создаваемые

18

38

технопарков

Идея

НИОКР

Создание
нематериального актива***Технопарк в сфере высоких технологий**Инструмент **создания и коммерциализации** наукоемких технологий и услуг

*Программное обеспечение, технологическая и конструкторская документация, высокотехнологичные услуги



Детский технопарк

Управляемый оператором имущественный комплекс, оснащенный высокотехнологичным оборудованием, на базе которого осуществляется обучение по программам научно-технической направленности

В настоящий момент приняты:



Требования к условиям и содержанию детских технопарков

Содержат, в том числе:

- Общие требования к помещению технопарка
- Перечень обязательных функциональных зон
- Требования к оборудованию
- Направления образовательных программ



Методические рекомендации по созданию детских технопарков

Содержат план мероприятий по созданию детских технопарков

14

технопарков будет
создано в
2015-2016 гг.

5

ПИЛОТНЫХ
регионов



3

действующих
технопарка

г. Нефтеюганск
г. Набережные Челны
г. Ханты-Мансийск



Москва



Республика Татарстан



Алтайский край



Московская область



Ханты-Мансийский
автономный округ



Общие требования:



Промышленный технопарк

- Не менее **50%** площади отведено под промышленное производство резидентов
- Наличие объектов инфраструктуры для освоения производства промышленной продукции

- Общая площадь помещений не менее **5 000 кв. м**
- Не менее **50 %** площади отведено под резидентов – субъектов МСП
- Наличие на территории точки присоединения к электрическим сетям мощностью не менее **2 МВт**
- Обособленная территория площадью не менее **3,5 га**
- Наличие управляющей компании
- Наличие подключения к централизованной системе водоснабжения и водоотведения, к сетям газораспределения и теплоснабжения
- Наличие объектов технологической инфраструктуры
- Земельные участки, относящиеся к категории земель промышленности и (или) земель поселений, на которых допускается размещение промышленных объектов



Технопарк в сфере высоких технологий

- Кооперация с вузами и научными учреждениями
- Наличие подключения к Интернет-каналам пропускной способностью **не менее 1 Гбит/с**

*Общие требования определены Национальным стандартом «Технопарки. Требования» (вступил в силу в 2015 году). Дополнительные требования к промышленному технопарку и технопарку в сфере высоких технологий уточняются

УСПЕШНЫЕ ПРИМЕРЫ ПРОМЫШЛЕННЫХ ТЕХНОПАРКОВ

Технопарк «Саров»



Технополис «Москва»



Технопарк «Космос-Нефть-Газ»



Технопарк «ИКСЭЛ»



Технопарк «Мосгормаш»



Год создания технопарка	2004	2012	2008	2014	2013
Количество резидентов	61	39	5	4	8
Количество работников у резидентов	700	338	1010	775	62
Совокупная выручка резидентов за 2014 г.	1200 млн. руб.	1059 млн. руб.	1 700 млн. руб.	429 млн. руб.	271 млн. руб.
Общая площадь земельного участка	37,5 га	30,9 га	17,6 га	12,88 га	6,43 га
Общая площадь помещений	23 060 кв. м	353 095 кв. м	72 949 кв. м	87 500 кв. м	33 500 кв. м

ИТ-парк,
г. КазаньИТ-парк
г. Набережные ЧелныТехнопарк высоких
технологий ХМАО-Югры

Год создания технопарка	2009	2009	2008
Количество резидентов	40	115	142
Количество работников у резидентов	3390		730
Совокупная выручка резидентов за 2014 г.	8 700 млн. руб.		1 408 млн. руб.
Общая площадь земельного участка	1,34 га	7,63 га	5,4 га
Общая площадь помещений	10 196 кв. м	9 033 кв. м	16 493 кв. м



ПП РФ от 30 октября 2014 г. **№1119**
Субсидирование затрат регионального бюджета на создание инфраструктуры технопарка

ПП РФ от 11 августа 2015 г. **№831**
Субсидирование процентных ставок по кредитам, взятым управляющей компанией на создание инфраструктуры технопарка

ПРОМЫШЛЕННЫЙ ТЕХНОПАРК



Минэкономразвития России

ПП РФ от 30 декабря 2014 г. **№1605**

Приказ МЭР РФ от 25 марта 2015 г. **№ 167**

Субсидии субъектам РФ на создание (развитие) технопарков для размещения малых и средних предприятий



Фонд развития моногородов

Софинансирование расходов субъектов РФ и муниципальных образований на создание инфраструктуры технопарков в моногородах



Федеральный Центр Проектного Финансирования

Кредит на обеспечение инфраструктурой в рамках площадок под технопарки



МСП Банк

Льготное кредитование субъектов МСП – резидентов технопарков, реализующих модернизационные и инновационные проекты (кредитный продукт «МСП-Приоритет»)



ПП РФ от 30 октября 2014 г. № 1119

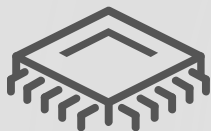
Возмещение затрат субъекта РФ на создание инфраструктуры технопарка



Возмещение затрат на создание:



Коммунальной
инфраструктуры



Технологической
инфраструктуры



Транспортной
инфраструктуры



Зданий для
резидентов

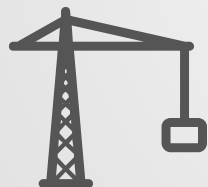
Виды затрат к возмещению субъекту РФ:



Субсидии и взносы в
уставный капитал УК
технопарка



Затраты на субсидии УК
технопарка на уплату
основного долга и (или)
процентов по кредитам



Прямые затраты на
создание
инфраструктуры
технопарка

Максимальный объем возмещения:



Реализация
проектов по
созданию
технопарка

60 тыс. руб. / кв. м

общей площади объектов
недвижимого имущества



Создание технопарка в
рамках проекта
реиндустриализации

75 тыс. руб. / кв. м

общей площади объектов
недвижимого имущества

Срок подачи
субъектом РФ
первой заявки
на
предоставление
субсидии –
до 15 лет
с даты начала
реализации
проекта

Ключевые показатели эффективности:

Показатели	> 500 тыс. чел.	< 500 тыс. чел.
Совокупная выручка резидентов за 10-й год	> 1 млрд. руб.	> 0,8 млрд. руб.
Бюджетная эффективность на конец 10-го года	2	1,5
ВПРМ на конец 10-го года	500	400
Количество резидентов на конец 10-го года	10	10
Совокупная добавленная стоимость за 10-й год	> 0,5 млрд. руб.	> 0,4 млрд. руб.

1 технопарк претендует
на государственную
поддержку **в 2016 году**

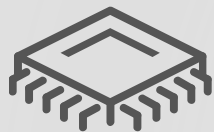
Технополис «Москва»



Возмещение затрат УК технопарка на уплату процентов по кредитам на создание:



Коммунальной
инфраструктуры



Технологической
инфраструктуры



Транспортной
инфраструктуры



Зданий для
резидентов



Договор на возмещение затрат заключается на весь срок реализации проекта, но не более чем до 2020 года

2 технопарка получили государственную поддержку в 2015 году

Технопарк «Мосгормаш»
Технопарк «ИКСЭл»

МЕРЫ ПОДДЕРЖКИ ПРОМЫШЛЕННЫХ ТЕХНОПАРКОВ

ПП РФ от 11 августа 2015 г. **№ 831**



Субсидирование процентных ставок по кредитам, взятым управляющей компанией на создание инфраструктуры технопарка

Ключевые показатели эффективности:

Показатели	Значения
Заполняемость промышленного технопарка на конец 2020 года	> 70% общей площади
Налоговые поступления от резидентов промышленного технопарка на конец 2020 года (накопленным итогом)	Не менее общего размера средств, запрашиваемых в виде субсидии
ВПРМ на конец 2020 года	> 500
Бюджетная эффективность на конец 2020 года (накопленным итогом)	> 1,5
Среднегодовой коэффициент роста производительности труда	1,05



ПП РФ от 30 декабря 2014 г. **№ 1605**

«О предоставлении и распределении субсидий из федерального бюджета бюджетам субъектов Российской Федерации на государственную поддержку малого и среднего предпринимательства, включая крестьянские (фермерские) хозяйства»



Минэкономразвития России

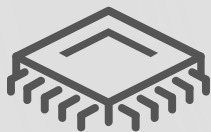
Приказ МЭР РФ от 25 марта 2015 г. **№ 167**

«Об утверждении условий конкурсного отбора субъектов РФ, бюджетам которых предоставляются субсидии из федерального бюджета на государственную поддержку малого и среднего предпринимательства, включая крестьянские (фермерские) хозяйства, и требования к организациям, образующим инфраструктуру поддержки субъектов малого и среднего предпринимательства»

Субсидии на создание или развитие технопарка:



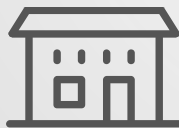
Инженерная
инфраструктура



Офисное,
лабораторное и
производственное
оборудование



Транспортная
инфраструктура



Площадки для
резидентов и
инфраструктуры

Форма финансирования:



Субсидии субъектам
РФ из федерального
бюджета

Показатели эффективности:

- обеспечение соблюдения установленного соглашением графика выполнения мероприятий по проектированию и (или) строительству объектов капитального строительства и (или) приобретению объектов недвижимого имущества, вводу в эксплуатацию объектов капитального строительства, по приобретению, установке и вводу в эксплуатацию оборудования и (или) программного обеспечения, размещению резидентов;

- количество субъектов малого и среднего предпринимательства, размещенных на территории технопарка



Расходы к финансированию не должны совпадать по форме, срокам и виду с расходами, субсидируемыми субъекту РФ согласно **ПП РФ от 30.10.2014 №1119**



“ **Промышленный технопарк** — ключевой инструмент промышленной политики, нацеленный на производство новых видов импортозамещающей продукции и наращивание экспортного потенциала

Д. Мантуров
Доклад на заседании Правительства РФ
24 февраля 2016 г.



Меры поддержки технопарков в регионах:

Субъект РФ	Мера поддержки
Астраханская область	Субсидии из областного бюджета
Воронежская область	Субсидии из областного бюджета, льготная ставка налога на прибыль
Кемеровская область	Льготная ставка налога на прибыль, льгота по налогу на имущество
Краснодарский край	Льготная ставка налога на прибыль, льгота по налогу на имущество
Нижегородская область	Субсидии из областного бюджета, налоговые льготы
Республика Башкортостан	Льгота по налогу на имущество
Республика Мордовия	Налоговые льготы
Республика Татарстан	Льгота по налогу на имущество
Самарская область	Субсидии из областного бюджета, льгота по налогу на имущество
Саратовская область	Льготная ставка налога на прибыль, субсидии из областного бюджета
Свердловская область	Субсидии из областного бюджета, льготная ставка налога на прибыль, льгота по налогу на имущество
Ставропольский край	Льготы по арендной плате, льготная ставка налога на прибыль
ХМАО-Югра	Субсидии из окружного бюджета

Иллюстративно:

Нормативная база технопарков в г. Москве:

- Закон г. Москвы от 7.10.2015 №51
 - Постановление Правительства Москвы от 18.06.2013 №387-ПП
- } Льготные арендные ставки

Создание условий для развития технопарков в Московской области:



- 1** **Определение законодательных основ** деятельности технопарков в законе Московской области «О промышленной политике»
- 2** **Определение льгот**, предоставляемых технопаркам за счёт областного бюджета
- 3** **Определение требований** к технопаркам и порядка подтверждения соответствия требованиям

N п/п	Документ в составе заявки на включение в реестр Минпромторга РФ	Метровагонмаш (статус готовности)	Фрязино (статус готовности)
1	Заявление о проведении проверки промышленного кластера и специализированной организации на соответствие требованиям	100%	100%
2	Соглашение с субъектом РФ о создании промышленного кластера	—	—
3	Выписка из Единого государственного реестра юридических лиц, подтверждающая сведения о специализированной организации	100%	100%
4	Протокол участников промышленного кластера о формировании органов управления специализированной организации	100%	100%
5	Программа развития промышленного кластера	100%	70%
6	Реестр участников промышленного кластера	100%	100%
7	Справочные материалы с описанием основной деятельности специализированной организации	100%	100%
8	Функциональная карта промышленного кластера	100%	80%
9	Справочные материалы за подписью руководителя специализированной организации с описанием каждого участника промышленного кластера	100%	80%
10	Учредительные документы специализированной организации	100%	100%
11	Справочные материалы по производительности труда и количеству высокопроизводительных рабочих мест в промышленном кластере	100%	50%
12	Справочные материалы по информационному portalу промышленного кластера в Интернете	100%	50%
13	Нотариально удостоверенные образцы подписей единоличных исполнительных органов специализированной организации и оттиска печати специализированной организации	100%	100%
14	Письмо за подписью руководителя исполнительного органа государственной власти субъекта Российской Федерации, подтверждающее соответствие деятельности и развития промышленного кластера требованиям ПП РФ №779	—	—